

1. AMAÇ

Bu el kitabının amacı, Aydem Holding A.Ş. ve bağlı Holding Şirketleri'nde ulusal ve uluslararası standartlara ve mevzuata uygun SEÇ ve Sürdürülebilirlik (SEÇ&S) Sistemi oluşturmak, uygulamak, sürekliliğini sağlamak ve geliştirmek için bir çerçeve oluşturmaktır.

2. KAPSAM

SEÇ ve Sürdürülebilirlik el kitabı Aydem Holding A.Ş. ve bağlı Holding Şirketleri'nde görev alan tüm çalışanları ve işyerlerini kapsar.

3. TANIM VE KISALTMALAR

Aydem Enerji Grubu: Aydem Holding A.Ş. ve tüm bağlı grup şirketleri ifade eder.

ÇED: Çevre Etki Değerlendirme

İSG: İş Sağlığı ve Güvenliği

SEÇ&S: Sağlık, Emniyet, Çevre ve Sürdürülebilirlik

Kişisel Koruyucu Donanım (KKD): Çalışanı, yürütülen işten kaynaklanan, sağlık ve güvenliği etkileyen bir veya birden fazla riske karşı koruyan, çalışan tarafından giyilen, takılan veya tutulan, bu amaca uygun olarak tasarımı yapılmış tüm giysi, alet, araç, gereç ve cihaz vb. malzemeleri ifade eder.

Ramak kala olay: İşyerinde meydana gelen; çalışan, işyeri ya da iş ekipmanını zarara uğratma potansiyeli olduğu halde zarara uğratmayan olayı ifade eder.

Risk: Tehlikeden kaynaklanacak kayıp, yaralanma ya da başka zararlı sonuç meydana gelme ihtimalidir.

Tehlike: İşyerinde var olan ya da dışarıdan gelebilecek, çalışanı veya işyerini etkileyebilecek zarar veya hasar verme potansiyelini ifade eder.

4. SEÇ VE SÜRDÜRÜLEBİLİRLİK YÖNETİM SİSTEMİ

4.1. Yönetim Sistemi Yapısı

SEÇ ve Sürdürülebilirlik Yönetim Sistemi Yapısı, diğer yönetim sistemi standartları ile uyumlu, prosedürlerin ve uygulamaların tutarlı bir şekilde uygulanmasını sağlayacak çerçevede ve ülke yasal mevzuat gereklerini sağlamaktadır.

Aydem Enerji Grubu'nda uygulanan SEÇ Yönetim Sistemi yaklaşımı Planla-Uygula-Kontrol et-Önlem al (PUKÖ) anlayışı üzerine kurulmuştur. PUKÖ anlayışı devamlı ilerlemeyi sağlamak için kullanılan yinelemeli bir süreçtir. Bu süreç yönetim sistemine ve onun her bir ögesine aşağıdaki gibi uygulanmaktadır;

HAZIRLAYAN	ONAYLAYAN
SEÇ Yöneticisi	AE SEÇ ve Sürdürülebilirlik Grup Direktörü

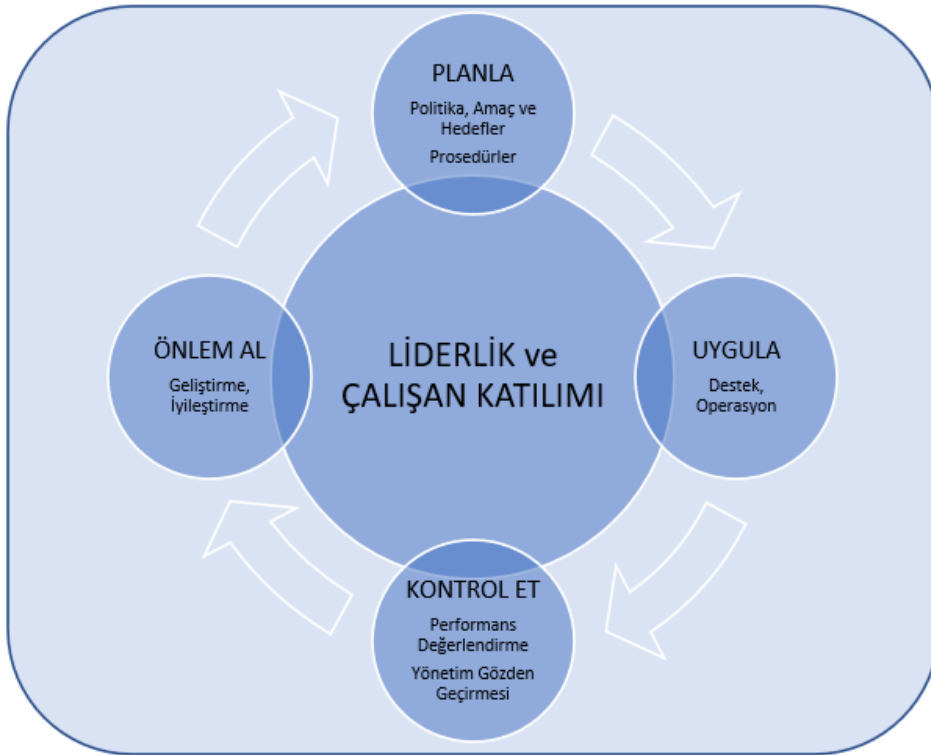
Planla: SEÇ&S riskleri ve fırsatları ile diğer riskleri ve fırsatları değerlendirerek, Şirketin SEÇ&S politikasına uygun sonuçlar almasını sağlayacak, SEÇ&S hedeflerinin ve gerekli süreçlerin belirlenmesidir.

Uygula: Süreçlerin planlandığı şekilde uygulanmasıdır.

Kontrol et: Uygulama aşamasında gerçekleştirilen faaliyetlerin planlama aşamasında belirlenen faaliyetler ile uyumlu olup olmadığının denetlenmesidir. SEÇ&S politikası ve SEÇ&S hedeflerine göre faaliyet ve süreçler izlenerek, performans değerlendirmesi ve yönetim gözden geçirmesi ile sonuçlar raporlanır.

Önlem al: Amaçlanan sonuçlara ulaşmak için performansın devamlı iyileştirilmesi ve gerekli önlemlerin alınmasıdır. Kontrol aşamasında tespit edilen tüm uygunsuzluklar ile ilgili düzeltici ve iyileştirici faaliyetler yapılmakta ve sürekli izlenmektedir.

Şekil 1’de gösterildiği gibi PUKÖ anlayışı SEÇ&S Yönetim Sistemi yapısını şekillendirmektedir.



Şekil-1: SEÇ&S Yönetim Sistemi Yapısı

HAZIRLAYAN	ONAYLAYAN
SEÇ Yöneticisi	AE SEÇ ve Sürdürülebilirlik Grup Direktörü

4.2. Politika

Türkiye'nin öncü enerji şirketi Aydem Enerji olarak en büyük önceliğimiz, şirket yönetimimizde en yüksek standartları sağlayarak, tüm çalışanlarımıza sağlıklı, güvenilir bir çalışma ortamı sunmak, kurum içi ve kurum dışı faaliyetlerimizde çevre bilinciyle hareket etmektir.

Çevresel, sosyal ve yönetim boyutlarıyla ele aldığımız sürdürülebilirlik kavramını iş süreçlerimizle bütünleştirerek, doğaya ve insana saygılı iş yapış biçimimizi, tüm faaliyetlerimizin temelini alarak süreçlerimizi yönetiyor ve düzenliyoruz.

Hizmet verdiğimiz toplumun geleceği için 'sürdürülebilir', 'yenilikçi' ve 'insan odaklı' yaklaşımımızla çalışmalarımıza devam ederken, 6 şirketimiz ile 160'tan fazla ülkede 15.000'in üzerinde şirket üyesi bulunan, dünyanın en büyük sürdürülebilirlik inisiyatifi Birleşmiş Milletler Küresel İlkeler Sözleşmesi'nin (UN Global Compact) imzacısıyız.

Tüm paydaşlarımızı aynı gayede buluşturmayı amaçlayan SEÇ ve Sürdürülebilirlik Politikamız aşağıdaki maddelerden oluşmaktadır:

- Ulusal ve uluslararası standartlar düzeyinde sürdürülebilir hizmet vermek için, şirketimizdeki tüm süreçlerde etkin yönetim sistemleri oluşturmak ve iyileştirmek,
- Etik kurallara, yolsuzlukla mücadeleye ve uyum ilkelerine bağlı kalarak sürdürülebilirlik stratejilerimizi geliştirmek,
- Güvenli ve sağlıklı çalışma alışkanlığının içselleştirildiği bir kültür oluşturmak ve gerekli kaynakları sağlamak,
- Risk yönetim sürecini bütüncül olarak ele alarak tüm iş süreçlerimize entegre etmek, proaktif önlemler almak,
- Çevre dostu ve enerji verimliliğini önemseyen ürün, hizmet ve teknolojiyi tercih etmek, yatırımlarımızı ve faaliyetlerimizi çevresel, sosyal, doğal ve kültürel mirasa olan etkilerini göz önünde bulundurarak gerçekleştirmek,
- Sürdürülebilir kalkınma bakış açısıyla çevrenin korunmasına, kirliliğin önlenmesine özen göstermek ve atıkların kaynağında azaltılmasını sağlayarak geri kazanım yöntemlerimizi geliştirmek,
- Sürdürülebilir verimliliği sağlamak için çalışanlarımızın sadakatini ve refahını yükseltmek, eşit fırsatlar sunmak ve çalışan katılımını en üst düzeye çıkarmak,
- Tedarik zincirimizde sürdürülebilirlik kriterlerinin takibine önem vererek, sürdürülebilirlik konusundaki farkındalığı tüm değer zincirimize yaymaya özen göstermek,
- Paydaşlarımızın sürdürülebilirlik konularındaki beklentilerini göz önünde bulundurarak, gerekli kaynakların mevcudiyetini sağlamak, sürdürülebilirliği şirketimizin tüm organizasyonel seviyelerine entegre etmek,
- Kurumsal sosyal sorumluluk anlayışımız ile topluma hizmet sunmayı ve iş birliğimizi sürdürmek.

HAZIRLAYAN	ONAYLAYAN
SEÇ Yöneticisi	AE SEÇ ve Sürdürülebilirlik Grup Direktörü

4.3. Hedefler

Aydem Holding A.Ş. SEÇ ve Sürdürülebilirlik Grup Direktörlüğü yıllık hedefler koymaktadır. Departmanın yıllık olarak koyduğu hedeflerin belirlenme kriterleri aşağıdaki gibidir:

- Hedeflerin karmaşık olmaması ve uygulanabilir olması adına her grup şirketi kendine fayda sağlayacağına inandığı SEÇ&S özelinde 5 tane belirli periyotlarla ölçülebilir, raporlanabilir ve ispat edilebilir olan hedef belirleyip yıl sonuna kadar SEÇ&S Grup Direktörlüğü'ne bildirmelidir.

Bu hedefler:

- Kaza sıklık oranlarının azaltılması,
- Atık ve karbon emisyonu azaltımı,
- Eğitim saatlerinin artırılması

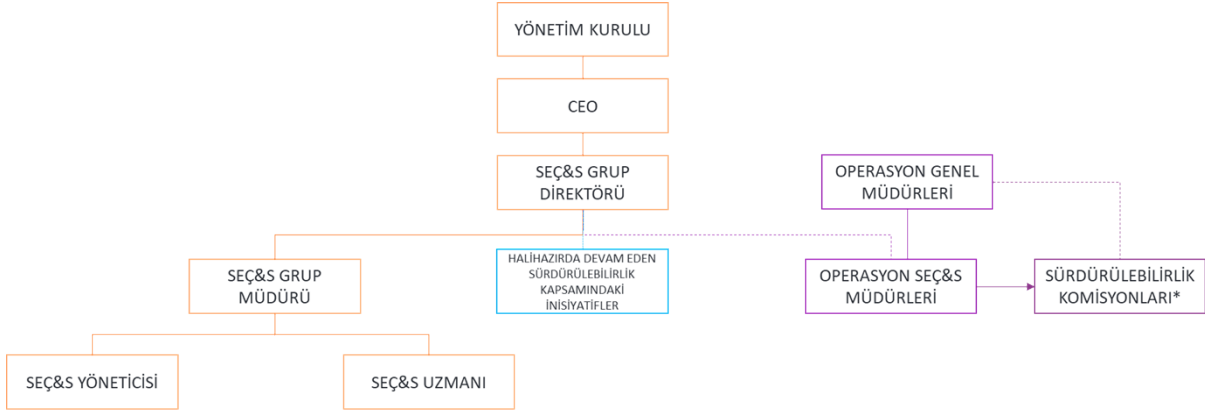
gibi temel hedefleri kapsamakla birlikte, bu hedefler her operasyonun kendi özellikleri ve ihtiyaçları çerçevesinde şekillenmelidir.

- Yukarıda belirtilen 3 ortak hedefin dışında, 1 tane sürdürülebilirliğin 3 ana başlığı odaklı hedef konulması gerekmektedir.
- Yıllık hedefler belirlenirken bir önceki sene belirlenmiş hedef değerler de göz önünde bulundurulmaktadır. Önceki yıl belirlenen hedef başarıya ulaşılmışsa yeni yıllık hedef için hesaplamalar yapılarak başarılan bu yıllık hedefin belirli bir seviyede ilerletilmesi beklenmektedir. Eğer belirlenmiş yıllık hedeflere ulaşılamamışsa, o yıl sonunda ulaşılmış değere göre değerlendirme yapılarak yeni bir hedef belirlenir. Aydem Enerji Grubu'nun yıllık hedefleri, belirlendikten sonra Aydem Holding A.Ş. SEÇ ve Sürdürülebilirlik Grup Direktörlüğü'nün onayına sunulmaktadır.

4.4. Organizasyon

Aydem Holding A.Ş. SEÇ ve Sürdürülebilirlik Grup Direktörlüğü'ne ait organizasyon şeması, ana hatları ile aşağıda gösterilmektedir.

HAZIRLAYAN	ONAYLAYAN
SEÇ Yöneticisi	AE SEÇ ve Sürdürülebilirlik Grup Direktörü



* Aydem Yenilenebilir Enerji'de olduğu gibi

4.5. Görev, Yetki ve Sorumluluklar

Aydem Holding A.Ş. SEÇ&S Grup Direktörlüğü'nün organizasyon şeması Bölüm 4.4'te gösterilmektedir. Bu şemaya göre departman çalışanlarının ve Aydem Enerji Grubu'nda bulunan diğer pozisyonların görev, yetki ve sorumlulukları bu bölümde tanımlanmaktadır.

SEÇ&S Grup Direktörlüğü

- Aydem Holding A.Ş. SEÇ&S Yönetim Sistemi, sözleşme, iş kapsamı ve düzenleyici çerçeveye uygun olarak SEÇ&S gerekliliklerinin tüm yönlerini uygulamak,
- SEÇ&S hedefleri, SEÇ&S prosedürleri ve diğer SEÇ&S belgelerini hazırlamak,
- SEÇ&S kayıtlarını korumak,
- Yasal ve diğer gereksinimlerin kayıt ve güncelliğini sağlamak,
- SEÇ&S eğitimlerinin SEÇ&S Yönetim Sistemi, yasal ve diğer gereksinimlere uygun olarak yürütülmesini sağlamak,
- Etkin bir SEÇ&S iletişim stratejisi oluşturmak ve uygulamak,
- SEÇ&S performansını ölçmek, izlemek ve raporlamak,
- Aydem Enerji Grubu'nda meydana gelen kazaların ve kayba ramak kala durumların istatistiklerini yapmak ve nedenlerini araştırmak.

SEÇ&S Grup Direktörü

- Her yıl sağlık emniyet, çevre ve sürdürülebilirlik ile ilgili hedefleri, amaç ve programları gösteren yıllık SEÇ&S hedefi belirlemek,
- SEÇ&S Yönetim Sistemi gerekliliklerinin belirlenmesini sağlamak,
- Yıllık SEÇ&S hedeflerini gerekli tüm taraflara yayınlamak ve iletmek,
- Hedef ve prosedürlerin uygulandığından emin olmak,

HAZIRLAYAN	ONAYLAYAN
SEÇ Yöneticisi	AE SEÇ ve Sürdürülebilirlik Grup Direktörü

- Sürekli iyileştirmeyi sağlamak için SEÇ&S eğitim stratejisi geliştirmek,
- SEÇ&S eğitim ve gelişim hedefleri hakkında bilgilendirildiklerinden emin olmak için departman direktörleri ve üst yönetim ile irtibat kurmak ve onlara danışmak,
- SEÇ&S Grup Müdürüne rehberlik sağlamak ve
- Uygun dokümanite edilmiş bilgilerin yetkinlik ve eğitim kanıtı olarak muhafaza edildiğinden emin olmak.

SEÇ&S Grup Müdürü

- SEÇ&S Operasyon Müdürleri ile birlikte düzeltici ve iyileştirici faaliyetleri takip etmek ve düzenli olarak SEÇ&S Grup Direktörüne geri bildirim sağlamak,
- SEÇ&S politikası, prosedür ve talimatları oluşturmak SEÇ&S Grup Direktörü 'nün onayına sunmak
- SEÇ&S için alınacak danışmanlık vb. hizmet süreçlerinde teknik şartnameyi oluşturmak, takibini ve doğru yönlendirilmesini sağlamak,
- SEÇ&S eğitim ve gelişim planları üretmek,
- Spesifik SEÇ&S eğitimlerine öncülük etmek,
- İş kazası ve meslek hastalıklarının kök neden analizlerinin yapılmasına destek olmak istatistiklerin tutulmasını sağlamak

SEÇ&S Operasyon Müdürleri

- Ulusal ve uluslararası SEÇ&S mevzuatının takibini yapmak ve uygulandığından emin olmak,
- Düzeltici ve iyileştirici faaliyetleri takip etmek ve SEÇ&S Grup Direktörlüğü'ne raporlamak,
- SEÇ&S politikası, prosedür ve talimatları takip etmek ve bunlara uygun hareket edilmesini sağlamak,
- SEÇ&S eğitimlerinin ilgili mevzuata göre planlanmasını sağlamak ve etkinliğini değerlendirmek,
- İş kazası ve meslek hastalıklarının kök neden analizlerinin yapılmasını sağlamak ve SEÇ&S Grup Direktörlüğü'ne raporlamak,
- Saha SEÇ&S faaliyetlerini izlemek, ölçüm ve değerlendirilmesini sağlamak,
- SEÇ&S performansının sürekli iyileştirilmesini sağlamak,

SEÇ&S Ekibi

- SEÇ&S hedefleri için SEÇ&S girdisi sağlamak ve raporlamak
- SEÇ&S hedefleri ile ilgili sorumlu oldukları aksiyonları tamamlamak.

Eğitmenler

- Eğitim materyallerinin geliştirilmesine yardımcı olmak,
- Eğitimleri tercüme etmek ve/veya eğitimlerin üçüncü taraf tercümesinin doğruluğunu doğrulamak ve
- Eğitim vermek.

HAZIRLAYAN	ONAYLAYAN
SEÇ Yöneticisi	AE SEÇ ve Sürdürülebilirlik Grup Direktörü

Sürdürülebilirlik Komisyonları

- Sürdürülebilirlik çerçevesi dahilinde planlanacak sosyal, çevresel ve finansal aktiviteleri değerlendirip CEO'nun ve/veya ilgili genel müdürün onayına sunacaktır.
- Grup şirketleri bünyesinde Genel Müdür, SEÇ&S Grup Direktörü, Mali İşler Direktörü/Müdürü, Kurumsal İletişim Yöneticisi/Müdürü, İnsan Kaynakları Yöneticisi/Müdürü, SEÇ&S Müdürü/ Yöneticisi ve/veya onların belirleyeceği temsilcileri tarafından oluşturulacaktır. Bu komisyonun koordinasyonu SEÇ&S Grup Direktörlüğü'nde olacaktır.
- Bu komisyonlar oluşturulup aktif hale getirilecektir.
- Komisyonun bir başka hedefi de şirketlerimizde uygulanan fakat sürdürülebilirlik çerçevesinde değerlendirilmeyen pozitif inisiyatifleri de kapsamın içine dahil edebilmektir.

Çalışanlar

- Aydem Enerji Grubu'nun belirlemiş olduğu Entegre Yönetim Sistemleri ve SEÇ&Sürdürülebilirlik Politikasına uymak,
- İşleriyle ilgili SEÇ&S Yönetim Sistemi gerekliliklerini anlamak ve uygulamak,
- SEÇ&S ekibini çalışma alanlarındaki tehlikeler, riskler, kazalar/ olaylar hakkında derhal bilgilendirmek,
- Yüksek risk varsa işi durdurmak,
- SEÇ&S ve kalite gereksinimleri de dahil olmak üzere gereklilikleri bilmek, anlamak ve uygulamak ve gerekirse uygun kaynaklardan detaylı açıklama istemek,
- Kendilerini etkileyen herhangi bir değişiklik olduğunda yorumlar yapmak,
- Tehlike tanımlama, risk değerlendirmeleri ve kontrollerin belirlenmesinde yer almak,
- Sağlık, Emniyet, Çevre ve Kalite Politikasının ve SEÇ&S hedeflerinin geliştirilmesi ve gözden geçirilmesine dahil olmak,
- Kaza incelemelerinde yer almak,
- Gerekli KKD'leri kullanmak.

Alt Yükleniciler

- Alt yüklenicilerin rolleri ve sorumlulukları Alt Yüklenici Sözleşmelerinde tanımlanmıştır. Sahada çalışan alt yükleniciler, Aydem Holding A.Ş te Yönetim Sistemi için ve SEÇ&S Yönetimi için uygulamalara tabidir.

Üçüncü Taraflar

- Üçüncü Taraflar, SEÇ&S kurallarına ve talimatlarına tam olarak uymalıdır.

HAZIRLAYAN	ONAYLAYAN
SEÇ Yöneticisi	AE SEÇ ve Sürdürülebilirlik Grup Direktörü

4.6. Performans Göstergeleri (APEK, ODIT vb.)

Aydem Holding A.Ş., performansı izlemek için aylık ve yıllık olarak raporlamalar yapmaktadır. Bu raporlamalara aylık olarak sunulan Anahtar Performans Göstergesi (KPI), Aylık Planlı Emniyet Kontrol Formu (APEK) ve Davranış Odaklı Denetim Kartı (ODIT) örnektir.

Anahtar Performans Göstergesi (KPI)

KPI raporu aylık olarak sunulur. Ay bitiminden 15 gün sonra Aydem Enerji Grubu'ndan gelen verilerin de tamamlanmasıyla birlikte o aya ait raporlama hazırlanmış olur. Bu rapor Aydem Holding A.Ş. SEÇ ve Sürdürülebilirlik Grup Direktörlüğü tarafından hazırlanır. Raporun içeriği Aydem Enerji Grubu'na ait kaza verilerinin ve meydana gelen kazaların türlerinin istatistiksel olarak raporlanmasıdır. Ele alınmakta olan kaza istatistikleri aşağıdaki gibidir:

- LTI = Gün Kayıplı Kaza
- TRI = Toplam Kaydedilebilir Kaza
- LTIFR = Gün Kayıplı Kaza Sıklık Oranı
- TRIFR = Toplam Kaydedilebilir / Raporlanabilir Kaza Sıklık Oranı
- MTC = Tıbbi Müdahale ile Sonuçlanan Kaza
- RWC = Kısıtlı İş Görmezlik ile Sonuçlanan Kaza
- YTD = Seçilen Periyot Başlangıcından Güncel Duruma Kadar, Yılın İlk Ayı İtibariyle (Kümülatif Değer)

Bu raporlamada Aydem Enerji Grubu'nun özellikle LTI, LTIFR, TRI ve TRIFR değerleri hesaplanarak bu değerlerin yıllık olarak nasıl bir değişikliğe uğradığı ve koyulan yıllık hedefe göre ne kadar yakın olduğu değerlendirilir. Bu rapor içinde hesaplandığı takdirde yüklenicilerin genel kaza istatistiklerine de yer verilir.

Aydem Enerji Grubu APEK, ODIT, Kayba Ramak kaza / Emniyetsiz Durum / Emniyetsiz Davranış, R5 Kişisel Risk Değerlendirme ve personel başı yapılan eğitim istatistikleri de bu rapor içinde yer alıp hedef değere göre değerlendirilmektedir.

Aylık Planı Emniyet Kontrolü (APEK)

APEK, Aydem Enerji Grubu'nun Aylık Planlı Emniyet Kontrol Formu'nu doldurması ile hazırlanmaktadır. Aylık periyotlar ile doldurulan bir formdur ve şirket içi bir yetkili tarafından doldurulur. Form içinde bir kontrol listesi bulunmaktadır. Bu form ile birlikte kontrol edilmesi gereken bu parametrelere göre şirketin faaliyet, ekipman ve prosedürlerinin ne kadar uyumlu olduğu değerlendirilir. Bu formun değerlendirilmesi iyileştirme için yapılabilecek faaliyetlerin belirlenmesine yardımcı olur.

HAZIRLAYAN	ONAYLAYAN
SEÇ Yöneticisi	AE SEÇ ve Sürdürülebilirlik Grup Direktörü

Davranış Odaklı Denetim (ODIT)

Davranış odaklı denetim, çalışma sahasında faaliyet gösteren çalışanların yaptığı işin olumlu ve gelişmeye açık yönlerinin denetçi tarafından değerlendirildiği bir karttır. Kartın ikinci bölümünde davranış odaklı denetim kontrol listesi yer almaktadır. Bu bölümde çalışanın faaliyeti gerçekleştirirken kişisel koruyucu donanım (KKD), alet ve ekipmanlar, çalışma pozisyonu ve izin ve eğitim gibi genel konularda ne kadar yetkin donanımlı olduğu değerlendirilir. Bu kart denetçiler tarafından sahada değil, sahadan dönüşte ofiste doldurulmaktadır.

4.7. Disiplin ve Ödül

Disiplin

Aydem Holding A.Ş. ve bağlı Holding Şirketleri'ndeki çalışanların uyması gereken yasal mevzuata, Etik Kurallar ve Çalışma İlkeleri'ne, Şirket'in onaylı tüm diğer iç düzenlemelerine ve kararlarına (yönetim kararları, yönetmelikler, sözleşmeler, görev tanımları, yönergeler, prosedürler, talimatlar, vb.) uyum sağlamayan her türlü tutum ve davranış için öngörülen disiplin cezalarını, koşullarını ve standart uygulama usullerini belirlemek amacıyla bir Disiplin Uygulamaları Prosedürü (AE.İK.PRS.009) oluşturulmuştur.

Disiplin kuralları, Şirket faaliyetlerinin verimli, huzurlu ve düzenli bir şekilde sürdürülebilmesi, iyi niyetli çalışanın korunabilmesi ve işlerin gerektiği gibi yürütülebilmesi için konulmuş olup, yaptırımların nihai amacı olarak ihlallerin önlenmesini öngörmektedir.

Disiplin Uygulamaları Prosedürü'nde (AE.İK.PRS.009) yer alan uygulamalar, Aydem Enerji Grubu bünyesindeki tüm çalışanları kapsamaktadır. Sendikalı çalışanlar, fiil veya davranışın gerçekleştiği dönemdeki bağlı bulunduğu Toplu İş Sözleşmesi hükümlerince değerlendirilmektedir.

Disiplin Uygulamaları Prosedürü'nün uygulama alanına giren konularda; etik bildirimlerin incelenmesi, soruşturmaların yürütülmesi, karar verici Etik Kurul ve Disiplin Komitelerinin yapısı, çalışma şekli ile karar verme yetki ve usullerine ilişkin "Aydem Holding A.Ş. Etik Kurul ve Disiplin Komiteleri Yapısı ve Çalışma Düzeni" belgesindeki hükümler dikkate alınır.

Disiplin Uygulamaları Prosedürü kapsamındaki tüm sekreteryaya ve yasal mevzuattan kaynaklı Şirket işlemlerinden (toplantı organizasyonu, karar metni hazırlanması, duyurular, yasal bildirimler, personel bildirimleri, özlük dosyası faaliyetleri, arşiv, vb.) ilgili Şirket'in İnsan Kaynakları Yönetimi sorumludur.

4857 sayılı İş Kanunu ve ilgili tüm mevzuat hükümlerinden kaynaklı haklar saklı kalmak koşulu ve sayılanlarla sınırlı kalmamak kaydıyla; çalışanların disiplin cezalarını gerektirici tüm fiil ve davranışları için verilebilecek cezalar, suç veya kusurun ağırlığına göre aşağıdaki şekilde uyarı, kınama, iş sözleşmesinin geçerli nedenle bildirimli feshi ve iş sözleşmesinin bildirimsiz olarak haklı nedenle derhal feshi olmak üzere dört kategoride tanımlanmıştır.

HAZIRLAYAN	ONAYLAYAN
SEÇ Yöneticisi	AE SEÇ ve Sürdürülebilirlik Grup Direktörü

Belge No:	AE.SEÇ.EK.001
Revizyon No:	0
Revizyon Tarihi:	18.08.2023
Yayın Tarihi:	18.08.2023
Sayfa No:	10 / 31

Disiplin suçunun niteliğine göre yapılan değerlendirmeler neticesinde, prosedürde öngörülen disiplin cezalarından biri veya birkaçı ilgili çalışanlara verilebilir.

Disiplin cezalarını gerektiren fiil ve durumlar, suç veya kusurun ağırlığına göre öngörülen disiplin cezası bazında AE.İK.PRS.009 doküman kodlu prosedürde tanımlanmıştır.

Ödül

Aydem Holding A.Ş., şirket, çalışanın bağlı olduğu departman ve kişinin bireysel olarak tamamlayacağı hedefler koyulmasını organize etmektedir. Bu tanımlama, Aydem Holding A.Ş. İklim platformu üzerinden gerçekleştirilir.

Şirket hedefleri, her çalışan için aynı şekilde tanımlanmış genel hedeflerdir. Departman hedefleri ve bireysel hedefler, yöneticiler ile mutabık kalınarak sisteme girilir. Girilen performans hedefleri yönetici tarafından onaylanır. Yönetici tarafından onaylanan bu hedefler sonrasında ikinci kademe yöneticiye sunulur ve ondan da onay beklenir. Ara değerlendirme döneminde, ikinci kademe yönetici tarafından onaylanmış olan hedefler tekrar çalışana varsa gerekli bir düzenleme yapılması için tekrar gönderilir. Çalışanın yaptığı düzenlemelerden sonra tekrar yönetici ve ikinci kademe yönetici tarafından onay prosesi gerçekleştirilir. Belirtilen dönemin sonunda, hedeflerine ulaşma oranı ve başarı yüzdesine göre ödül olarak çalışana prim ödemesi yapılır. İşlemler ve prosedür ile ilgili detaylı bilgi AE.İK.PRS.012 kodlu dokümanda yer almaktadır.

5. PLANLAMA

Aydem Enerji Grubu'nun işyerlerinde var olan veya dışarıdan gelebilecek tehlikelerin çalışanlara, işyerine ve çevresine verebileceği zararların ve bunlara karşı alınabilecek önlemlerin belirlenmesi, çalışanların sağlık ve güvenliğinin sağlanması, sosyal açıdan oluşabilecek olumsuz etkilerin önlenmesi/azaltılması ve sürdürülebilir olması amacıyla risk değerlendirmesi çalışmaları yapılır.

5.1. Tehlikelerin Tanımlanması

İşyerinde yürütülen tüm süreçlerde, tehlikeler tanımlanırken çalışma ortamı, çalışanlar, çevre ve işyerine ilişkin ilgisine göre asgari olarak aşağıda belirtilen bilgiler toplanılır;

- İşyeri bina ve eklentileri.
- İşyerinde yürütülen faaliyetler ile iş ve işlemler.
- Üretim süreç ve teknikleri.
- İş ekipmanları.
- Organizasyon ve hiyerarşik yapı, görev, yetki ve sorumluluklar.
- Çalışanların tecrübe ve düşünceleri.
- İşe başlamadan önce ilgili mevzuat gereği alınacak çalışma izin belgeleri.
- Çalışanların eğitim, yaş, cinsiyet ve benzeri özellikleri ile sağlık gözetimi kayıtları.

HAZIRLAYAN	ONAYLAYAN
SEÇ Yöneticisi	AE SEÇ ve Sürdürülebilirlik Grup Direktörü

Belge No:	AE.SEÇ.EK.001
Revizyon No:	0
Revizyon Tarihi:	18.08.2023
Yayın Tarihi:	18.08.2023
Sayfa No:	11 / 31

- Genç, yaşlı, engelli, gebe veya emziren çalışanlar gibi özel politika gerektiren gruplar ile kadın çalışanların durumu.
- İşyerinin teftiş sonuçları.
- Meslek hastalığı kayıtları.
- İş kazası ve çevre kazası kayıtları.
- İşyerinde meydana gelen ancak yaralanma veya ölüme neden olmadığı halde işyeri ya da iş ekipmanının zarara uğramasına yol açan olaylara ilişkin kayıtlar.
- Ramak kala olay kayıtları.
- Varsa daha önce yapılmış risk değerlendirmesi çalışmaları.
- Acil durum planları.
- Sağlık ve güvenlik planı ve patlamadan korunma dokümanı gibi belirli işyerlerinde hazırlanması gereken dokümanlar.
- Elektrik ve su tüketimi kayıtları.
- Artık ve atıklarla ilgili işlemler.
- Kullanılan kimyasal maddeler.
- Emisyon kayıtları.
- Ortam ve kişisel maruziyet düzeyi ölçüm sonuçları.
- Malzeme güvenlik bilgi formları.

Tehlikelere ilişkin bilgiler toplanırken aynı veya benzer faaliyeti yürüten işyerlerinde meydana gelen iş ve çevre kazaları ve ortaya çıkan meslek hastalıkları da değerlendirmeye alınır.

Toplanan bilgiler ışığında; Sağlık Emniyet ve Çevre ile ilgili mevzuatta yer alan hükümler de dikkate alınarak, çalışma ortamında bulunan fiziksel, kimyasal, biyolojik, psikososyal, ergonomik ve benzeri tehlike kaynaklarından oluşan veya bunların etkileşimi sonucu ortaya çıkabilecek tehlikeler belirlenir. Bu belirleme yapılırken aşağıdaki hususlar, bu hususlardan etkilenecekler ve ne şekilde etkilenebilecekleri göz önünde bulundurulur;

- a) İşyerinin bulunduğu yer dolayısıyla ortaya çıkabilecek tehlikeler.
- b) Seçilen alanda, işyeri bina ve eklentilerinin plana uygun yerleştirilmemesi veya planda olmayan ilavelerin yapılmasından kaynaklanabilecek tehlikeler.
- c) İşyeri bina ve eklentilerinin yapı ve yapım tarzı ile seçilen yapı malzemelerinden kaynaklanabilecek tehlikeler.
- d) Bakım ve onarım işleri de dahil işyerinde yürütülecek her türlü faaliyet esnasında çalışma usulleri, vardiya düzeni, ekip çalışması, organizasyon, nezaret sistemi, hiyerarşik düzen, ziyaretçi veya işyeri çalışanı olmayan diğer kişiler gibi faktörlerden kaynaklanabilecek tehlikeler.
- e) İşin yürütümü, üretim teknikleri, kullanılan maddeler, makine ve ekipman, araç ve gereçler ile bunların çalışanların fiziksel özelliklerine uygun tasarlanmaması veya kullanılmamasından kaynaklanabilecek tehlikeler.
- f) Kuvvetli akım, aydınlatma, paratoner, topraklama gibi elektrik tesisatının bileşenleri ile ısıtma, havalandırma, atmosferik ve çevresel şartlardan korunma, drenaj, arıtma, yangın önleme ve

HAZIRLAYAN	ONAYLAYAN
SEÇ Yöneticisi	AE SEÇ ve Sürdürülebilirlik Grup Direktörü

mücadele ekipmanı ile benzeri yardımcı tesisat ve donanımlardan kaynaklanabilecek tehlikeler.

- g) İşyerinde yanma, parlama veya patlama ihtimali olan maddelerin işlenmesi, kullanılması, taşınması, depolanması ya da imha edilmesinden kaynaklanabilecek tehlikeler.
- h) Çalışma ortamına ilişkin hijyen koşulları ile çalışanların kişisel hijyen alışkanlıklarından kaynaklanabilecek tehlikeler.
- i) Çalışanın, işyeri içerisindeki ulaşım yollarının kullanımından kaynaklanabilecek tehlikeler.
- j) Çalışanların iş sağlığı ve güvenliği ile ilgili yeterli eğitim almaması, bilgilendirilmemesi, çalışanlara uygun talimat verilmemesi veya çalışma izni prosedürü gereken durumlarda bu izin olmaksızın çalışılmasından kaynaklanabilecek tehlikeler.
- k) Çalışma ortamında bulunan fiziksel, kimyasal, biyolojik, psikososyal, ergonomik ve benzeri tehlike kaynaklarının neden olduğu tehlikeler ile ilgili işyerinde daha önce kontrol, ölçüm, inceleme ve araştırma çalışması yapılmamış ise risk değerlendirmesi çalışmalarında kullanılmak üzere; bu tehlikelerin, nitelik ve niceliklerini ve çalışanların bunlara maruziyet seviyelerini belirlemek amacıyla gerekli bütün kontrol, ölçüm, inceleme ve araştırmalar yapılır.

5.2. Risklerin (SEÇ&S) Değerlendirilmesi

İşyerinde tespit edilmiş olan tehlikelerin her biri ayrı ayrı dikkate alınarak, bu tehlikelerden kaynaklanabilecek risklerin hangi sıklıkta oluşabileceği ve bu risklerden kimlerin, nelerin, ne şekilde ve hangi şiddette zarar görebileceği belirlenir. Bu belirleme yapılırken mevcuttaki kontrol tedbirlerinin etkisi de göz önünde bulundurulur.

Toplanan bilgi ve veriler ışığında belirlenen riskler; işyerinin faaliyetine ilişkin özellikleri, işyerindeki tehlike veya risklerin nitelikleri ve işyerinin kısıtları gibi faktörler ya da ulusal veya uluslararası standartlar esas alınarak seçilen yöntemlerden biri veya birkaçı bir arada kullanılarak analiz edilir.

Analizin işyerinin ayrı bölümler için yapılması halinde bölümlerin etkileşimleri de dikkate alınarak sonuçlar değerlendirilir.

Analiz edilen riskler, kontrol tedbirlerine karar verilmek üzere etkilerinin büyüklüğüne ve önemlerine göre en yüksek risk seviyesine sahip olandan başlanarak sıralanır ve yazılı hale getirilir.

İşyerinde risk yönetimi, öncelikli olarak yeterli şekilde uygulanabildiği sürece risklerin ortadan kaldırılmasını amaçlamaktadır. Ortadan kaldırmanın mümkün olmadığı durumlarda riskler minimuma indirilmeye çalışılır.

Risk değerlendirmesi için aşağıdaki hususlar dikkate alınmalıdır;

- Çevresel, çalışan sağlığı ve güvenliği, işgücü ve toplumsal riskleri kapsamalıdır.
- Yılda en az bir kez olmak üzere düzenli aralıklarla risk değerlendirilmesi yapılmalıdır.
- Değerlendirme, özellikle faaliyetlerde her önemli değişikliğin yapıldığı zamanda gerçekleştirilmelidir.

HAZIRLAYAN	ONAYLAYAN
SEÇ Yöneticisi	AE SEÇ ve Sürdürülebilirlik Grup Direktörü

- Yeni kanun veya düzenlemeler gibi her harici değişikliğin meydana geldiği zamanda gerçekleştirilmelidir.
- Her düzeydeki çalışan ve yöneticilerin katkıları kapsama alınmalıdır.
- Etkilenen toplulukların ve diğer dış paydaşların katkıları kapsama alınmalıdır.
- Riskler olasılıklarına ve etkilerinin ciddiyet düzeylerine göre değerlendirilmeli ve önceliklendirilmelidir.
- İzleme planı, önceliklendirilen riskler ile ilişkilendirilmelidir.
- Kurum içi risklere ek olarak tedarik zincirindeki riskler de değerlendirilmelidir.
- Kurumun büyüklüğüne ve karmaşıklık düzeyine göre ölçeklendirme yapılmalıdır.

5.3. Fırsatların Belirlenmesi

Politikaya, süreçlere ve faaliyetlere yönelik planlı değişiklikler dikkate alınarak; işin, iş organizasyonunun ve çalışma ortamının çalışanlara uyarlanmasına yönelik fırsatları, tehlikeleri ortadan kaldırma ve SEÇ risklerini azaltmaya yönelik fırsatları ve SEÇ yönetim sisteminin iyileştirilmesine yönelik diğer fırsatları değerlendirmek için süreçler oluşturulur ve sürekliliği sağlanır.

5.4. Çevre Boyutları

Sürdürülebilirliğin çevresel boyutu şirketin kara, hava, su ve ekosistemler de dahil olmak üzere yaşayan ve yaşamayan doğal sistemler üzerindeki etkisiyle ilgilidir.

Çevre boyutları, yeni bir işyerinin / yöntemin / ekipmanın vb. devreye girmesinden önce, planlama sürecinde hazırlanır. Planlama sürecinin çok hızlı gerçekleştirildiği mevcut işyerinde ya da faaliyetlerdeki değişikliklerde ise çevre boyutlarının gözden geçirilmesi, çalışma ile birlikte yürütülür. Gözden geçirmenin sıklığı çevre boyutunun önem derecesine bağlı olarak değişkenlik gösterir. Ölçme ve izlemenin gerçekleştirildiği çevre boyutları için, olumlu ya da olumsuz bir gelişme meydana gelmesi durumunda gözden geçirme gerçekleştirilir.

Acil durum kapsamında değerlendirilen çevre boyutları, sürekli gözden geçirmeye tabi tutulur. Bu gözden geçirmenin sıklığı, acil durum riskinin oluşması, acil durumun meydana gelmesi, düzeltici faaliyetlerin gerçekleştirilmesi ve gerçekleştirilen tatbikatlarla ilişkilidir.

Amaç ve hedeflerin oluşturulduğu, plan ve programlarda yer alan çevre boyutları ile düzeltici ve iyileştirici faaliyet açılan çevre boyutları için de gözden geçirme gerçekleştirilir.

6. ÇEVRE ETKİ DEĞERLENDİRME (ÇED)

Çevre Etki Değerlendirme (ÇED) şirketin belirlenen çevre boyutlarının çevrede sebep olabileceği önemli olumlu ya da olumsuz her bir etkinin belirlenmesi ve belirlenen olası etkilerin kontrol altına alınabilmesi için yöntem ve esasların tanımlanmasını sağlayan bir değerlendirme prosedürüdür.

HAZIRLAYAN	ONAYLAYAN
SEÇ Yöneticisi	AE SEÇ ve Sürdürülebilirlik Grup Direktörü

Bu etkiler, şirketin gerçekleştirdiği faaliyetlere göre belirlenir. Bunlar, şirketin ofislerinde ve sahada gerçekleştirdiği her bir aktivite, ürün, operasyon ve hizmeti kapsamaktadır.

Çevre boyutları belirlenirken her faaliyet ve alt faaliyet göz önünde bulundurulur. Her bir alt faaliyet için çevre boyutlarının belirlenmesinden sonra bu çevre boyutunun çevresel etkileri incelenir. Her bir çevre boyutunun;

- Toprak kirliliği
- Hava kirliliği
- Su kirliliği
- Flora ya da faunada meydana gelen değişiklikler
- Doğal kaynak tüketimi
- Gürültü, emisyon, kaçak vb olası etkileri değerlendirilir.

Çevre boyutunun;

- Faaliyetlerinin çevreye olan etki-önem puanına;
- Yasal düzenlemelere göre meydana gelebilecek yaptırımlara; ve
- Şirket'in Çevre Yönetim Sistemi'ndeki olumsuz etkilerinin boyutuna göre önemli bir çevre boyutu olup olmadığı değerlendirilir.

Net bir şekilde tanımlanan önemli çevre boyutları için amaç, hedef ve işlem kontrolü yöntemi belirlenir. Amaç ve hedef belirlenemeyen önemli çevre boyutlarının olması durumunda bu tür boyutlar için işlem kontrolünün tanımlanması yeterlidir.

Aşağıdaki L tipi matris yardımı ile boyut değerlendirmesi yapılır. Risk puanı, çevre boyutunun meydana gelme olasılığı ve oluştuktan sonraki etkisi (şiddeti) için verilen puanların çarpımı sonucunda bulunur ve aşağıdaki risk eylem tablosuna göre gerekli eylemler gerçekleştirilir.

OLASILIK	ŞİDDET				
	1 (ÇOK HAFİF)	2 (HAFİF)	3 (ORTA)	4 (CİDDİ)	5 (ÇOK CİDDİ)
1 (ÇOK DÜŞÜK)	1 ÖNEMSİZ	2 DÜŞÜK	3 DÜŞÜK	4 DÜŞÜK	5 DÜŞÜK
2 (DÜŞÜK)	2 DÜŞÜK	4 DÜŞÜK	6 DÜŞÜK	8 ORTA	10 ORTA
3 (ORTA DERECE)	3 DÜŞÜK	6 DÜŞÜK	9 ORTA	12 ORTA	15 YÜKSEK
4 (YÜKSEK)	4 DÜŞÜK	8 ORTA	12 ORTA	16 YÜKSEK	20 YÜKSEK
5 (ÇOK YÜKSEK)	5 DÜŞÜK	10 ORTA	15 YÜKSEK	20 YÜKSEK	25 KATLANILAMAZ

HAZIRLAYAN	ONAYLAYAN
SEÇ Yöneticisi	AE SEÇ ve Sürdürülebilirlik Grup Direktörü

RİSK	EYLEM
25 KATLANILAMAZ RİSK	Çevre boyutu ile ilgili faaliyet durdurulmalı ya da acil önlemler alınarak etki ve risk düşürülmelidir. Etki düşürülmeden faaliyete devam edilmemelidir. Risk doğal kaynak tüketimi kapsamında, üst yönetim bilgisi dahilinde faaliyet durdurulmayabilir, ancak bunun için acil önlem planı hazırlanması ve uygulanması zorunludur. (Önemli çevre boyutu)
15-20 ARASI YÜKSEK RİSK	Riski oluşturan çevre boyutu izlenmelidir. Mevcut kontrol yöntemlerinin etkinliği gözden geçirilmeli ve gerekirse ilave kontrol prosesleri oluşturulmalıdır. Çevre programları hazırlanmalı ya da daha önceden yapılan çevre programlarının dışına çıkılmadığını garanti altına almak için izleme yapılmalıdır.
8-12 ARASI ORTA RİSK	Çevre boyutları, uygun olan durumlarda izlenmelidir. Mümkün olan durumlarda bu etkiler için çevre programı oluşturulmalıdır. Mevcut kontrol yöntemlerinin incelenmesi gerekirse, ilave kontrol prosesleri oluşturulmalıdır.
2-6 ARASI DÜŞÜK RİSK	Belirlenen çevre boyutlarının etkisini ortadan kaldırmak için ek bir kontrol prosesine gerek olmayabilir. Mümkün olduğu sürece bu risk düzeyine sahip çevre boyutu izlenmelidir.
1 ÖNEMSİZ RİSK	Çevre açısından önemsiz nitelikte bir çevre boyutudur. Bu konuda alınması gereken ek bir aksiyona gerek yoktur.

7. KRİZ& ACİL DURUM YÖNETİMİ

7.1. Acil Durum Yönetim Komitesi

Oluşabilecek acil durumları yönetebilmek adına Aydem Holding A.Ş. bünyesinde bir "Acil Durum Yönetim Komitesi" oluşturulacaktır. Bu komite:

- CEO,
- CFO,
- SEÇ&S Grup Direktörü,
- İnsan Kaynakları Grup Direktörü,
- Kurumsal İletişim Grup Direktörü,
- Risk Yönetimi Grup Direktörü ve
- İlgili Aydem Holding A.Ş.'ye bağlı grup şirketlerinin Genel Müdürleri'nden oluşmaktadır.

Bu komite, Risk Yönetimi Grup Direktörünün oluşturacağı, kriz yönetimi prosedürü ile uyumlu bir şekilde SEÇ&S kapsamında oluşabilecek acil durum ve sonuçlarını yönetmek amacıyla SEÇ&S Grup Direktörünün isteği, ilgili GM ve takiben CEO'nun onayı ile «duruma göre (case by case)» olarak oluşturulur.

Bu komite, olayın gerçekleştiği genel müdürlüğün öncelikli olarak çıkarlarını gözeterek strateji kurgular.

Komite, tüm kararların uygulamasını CEO'nun onayını müteakiben hayata geçirir.

7.2. Acil duruma hazır olma ve müdahale

Kriz ve Acil Durum yönetimi, planlanmamış bir olay meydana geldiğinde etkili bir şekilde tepki vermek, planlama ve müdahale süreçlerinin iyi organize edilmesi ile mümkündür. Bu süreç aşağıdaki aşamalardan oluşur:

1. Önleme / Küçültme; acil durumların olası nedenlerinin ortadan kaldırılması.

HAZIRLAYAN	ONAYLAYAN
SEÇ Yöneticisi	AE SEÇ ve Sürdürülebilirlik Grup Direktörü

Belge No:	AE.SEÇ.EK.001
Revizyon No:	0
Revizyon Tarihi:	18.08.2023
Yayın Tarihi:	18.08.2023
Sayfa No:	16 / 31

2. Hazırlık; acil bir duruma hazırlık
3. Müdahale; acil bir duruma planlı müdahale
4. Zarar Azaltma; normal operasyonlara dönme süreci
5. Etki Azaltma; acil durumun etkilerinin önlenmesi

Aydem Enerji Grubu, kriz ve acil durumlara ilişkin riskleri önlemek ve azaltmak, kriz ve acil durumlara karşı hazırlıklı olmak, çalışanlarının, müşteri ve ziyaretçilerinin can güvenliğini korumak, çevreyi korumak, yatırım ve donanımın zarar görmesini önlemek amacıyla;

Kriz ve acil duruma hazırlık çerçevesinde;

- Kriz ve acil durumlarda kullanılacak açık, anlaşılır komuta ve kontrol mekanizmalarını, standart işleyiş ve uygulama kurallarını oluşturur.
- Tüm paydaş kişi ve kurumların afet ve acil durum görev ve sorumluluklarını tanımlar.
- Eğitim ve tatbikatlar ile kriz ve acil durumlara hazırlık düzeyini sürekli artırır.
- Acil durumların olumsuz etkilerinden korunmak üzere gerekli ölçüm ve değerlendirmeleri yapar.

Kriz ve acil durum halinde;

- Hızlı, uygun ve etkili müdahale gerçekleştirmek,
- Kritik hizmetlerin kesintisiz sürdürülmesini sağlamak,
- Kaynakları en iyi ve etkin şekilde kullanmak,
- Gerektiğinde kapasitenin artırılmasını sağlamak amacıyla gerekli tüm çalışmaları yürütür.

Aydem Enerji Grubu, tüm işyerleri için tasarım veya kuruluş aşamasından başlamak üzere kriz ve acil durumların belirlenmesi, bunların olumsuz etkilerini önleyici ve sınırlandırıcı tedbirlerin alınması, görevlendirilecek kişilerin belirlenmesi, acil durum müdahale ve tahliye yöntemlerinin oluşturulması için "Acil Durum Planlarını" oluşturur. Planın uygulanabilirliği, yıl içerisinde en az bir kez yapılan tatbikatlarla test edilir. Tatbikatlarda her yıl farklı bir senaryo uygulanır. Acil durum tatbikatlarının amacı, olay veya acil durumla ilgili tüm olası senaryoları uygulamak, kişileri, işyerlerini ve çevreyi korumak için en etkili yolu bulmak, acil durum ekibi personelinin müdahale operasyonlarını tamamlamak için uygun araç gereç, ekipman ve düzenlemelere sahip olmasını sağlamaktır.

İşyerinde meydana gelebilecek kriz ve acil durumlar, risk değerlendirilmesi yapılarak belirlenir. Belirlenen mümkün ve muhtemel acil durumların oluşturabileceği zararları önlemek ve daha büyük etkilerini sınırlandırmak üzere gerekli tedbirler alınır. Alınacak tedbirler, risklerden korunma ilkelerine uygun olacak şekilde ve toplu korumayı esas alır.

Acil durumların meydana gelmesi halinde uyarı verme, arama, kurtarma, tahliye, haberleşme, ilk yardım ve yangınla mücadele gibi uygulanması gereken acil durum müdahale yöntemleri belirlenir.

Acil durum müdahale ve tahliye yöntemleri oluşturulurken çalışanlar dışında müşteri, ziyaretçi gibi işyerinde bulunması muhtemel diğer kişiler de göz önünde bulundurulur. Yakındaki işyerleri ve çevreden gelebilecek olumsuz etkiler mutlaka dikkate alınır.

HAZIRLAYAN	ONAYLAYAN
SEÇ Yöneticisi	AE SEÇ ve Sürdürülebilirlik Grup Direktörü

Belge No:	AE.SEÇ.EK.001
Revizyon No:	0
Revizyon Tarihi:	18.08.2023
Yayın Tarihi:	18.08.2023
Sayfa No:	17 / 31

Acil durumlara müdahale ve acil durumlarla mücadele için çalışanlar arasında "İşyerlerinde Acil Durumlar Hakkında Yönetmelik" maddesinde belirtilen sayılarda;

- Söndürme Ekibi,
- Kurtarma Ekibi
- Koruma Ekibi ve
- İlk Yardım Ekipleri oluşturulur.

Tüm çalışanlar, alt yüklenici ve stajyerler dahil, işyerindeki acil durum ekip üyeleri ve acil durum planından bilgilendirilir.

Aydem Holding A.Ş.'ye bağlı tüm grup şirketlerinde kriz yönetimi için bir kriz masası oluşturulur. Kriz masası, kriz masası başkanı, kriz masası başkan yardımcısı, kriz masası üyeleri ve acil durum ekip yöneticilerinden oluşmalıdır.

8. OLAY KAZA YÖNETİMİ

Bir kaza, olay, tehlikeli olay, kayba ramak kalma ya da iş ile ilgili hastalık durumları aşağıdaki nedenden dolayı rapor edilmelidir:

- Aydem Enerji Grubu, çalışanlarını korumak ve kollamak için ahlaki bir sorumluluğa sahiptir.
- Aydem Enerji Grubu çalışanlarının, alt yüklenicilerinin, ziyaretçilerinin sağlığını ve güvenliğini sağlamak için makul olarak uygulanabilir tüm adımların atılmasını sağlamak için yasal bir sorumluluğa sahiptir.
- Aydem Enerji Grubu, çalıştığı çevreyi korumak ve zarar görmesini engellemek için yasal ve ahlaki bir sorumluluğa sahiptir.

Kazalar ve olaylar kabul edilemez olsalar da öğrenme fırsatlarıdır ve bu nedenle doğrudan sebeplerini ve temel / kök nedenleri saptamak, sürdürülebilir önleyici tedbirler uygulamak için araçlar sağlar.

8.1. Kaza Sınıfları

Kazalar çevre kazaları, yaralanmalar, maddi hasarlı kazalar ve sosyal kazalar olmak üzere dört gruba ayrılmaktadır. Belirtilen bu kaza grupları, oluşturdukları etkinin şiddetine göre A, B ve C olmak üzere kendi içlerinde üç sınıfa ayrılır. Kaza grupları, kaza sınıfları ile aşağıdaki gibi tanımlanmaktadır:

Çevre Kazaları

- A sınıfı: Kısıtlı etki yaratan (habitatu etkilemeyen, sadece çalışılan alanda etkisi olan)
- B sınıfı: Kısıtlı bir şekilde habitatu etkileyen fakat oluşan zararın geri dönüştürülmesi mümkün olan
- C sınıfı: Habitata geri dönüştürülmesi mümkün olmayan zararlar veren

Yaralanmalar

HAZIRLAYAN	ONAYLAYAN
SEÇ Yöneticisi	AE SEÇ ve Sürdürülebilirlik Grup Direktörü

- A sınıfı: Kalıcı hasar oluşturmayan, ilk yardım veya basit bir tıbbi müdahale ile sonuçlanan
- B sınıfı: İkincil seviyede tıbbi müdahale/operasyon gerektiren ve/veya kayıp zamanlı kaza ile sonuçlanan
- C sınıfı: Tekil veya çoğul ileri seviye yaralanmalar veya ölümlerle sonuçlanan

Maddi Hasarlı Kazalar

- A sınıfı: İş durmasına sebep olmayan, maksimum 20 bin USD kadar olan kazalar
- B sınıfı: Kısıtlı iş durmasına sebebiyet veren, maksimum 100 bin USD kadar olan kazalar
- C sınıfı: Uzun süre iş durmasına sebebiyet veren ve 100 bin USD üstü kazalar

Sosyal Kazalar

- A sınıfı: İş yapmakta olduğumuz sosyal çevrede hafif derece rahatsızlığa yol açacak, basına yansımamış
- B sınıfı: İş yapmakta olduğumuz sosyal çevrenin bir kesiminin hayatını olumsuz etkilemiş ve yerel basına yansımış kazalar
- C sınıfı: İş yapmakta olduğumuz coğrafyadaki toplumun çoğunun ve/veya hepsinin hayatını olumsuz etkilemiş ve ülke basınında yer alan olaylar

8.2. Ramak Kala

Bir kazaya veya olaya neden olma potansiyeline sahip emniyetsiz bir eylem / olay ramak kala olarak ifade edilir.

İşyerlerinde yaşanan ramak kala olayların bildirilmesi kaydının tutulması ve incelenmesi, Yönetim Sistemi içerisindeki zayıf halkaların, sorunlu kısımların tespit edilmesi, benzer durumların yaşanmaması, yaşanabilecek büyük kazaların önüne geçilmesi bakımından önem arz etmektedir.

Bildirilen tüm ramak kala olayların, SEÇ&S Departmanı tarafından kaydı tutulur, raporlanır ve düzeltici iyileştirici faaliyetlerin gerçekleştirilmesi sağlanır.

8.3. Kaza Araştırma Ekibi

Kaza araştırma ekibi, kazanın sonuçlarına ve olası sonuçların değerlendirilmesine dayalı olarak kurulmalıdır.

Tüm grup şirketlerinde muhtemel B ve tüm C sınıfı kazaları araştırmak amaçlı görevlendirilecek en az 5 çalışandan oluşan bir ekip oluşturulmalıdır. Bu ekibe, öncelikle kaza olay araştırma ve raporlama konusunda detaylı eğitim aldırılmalıdır. Oluşturulan ekip, kendi buldukları şirketin dışındaki grup şirketlerimizde yaşanan bazı B ve tüm C sınıfı kazaların araştırılması için de CEO tarafından atanabilecektir.

Kaza incelemesinin amacı, nedenlerini tespit etmek ve benzer kazaların tekrarını önleyecek düzeltici iyileştirici faaliyetleri oluşturmaktır. Tüm kazalar araştırılmalı ve kaza araştırmasına kazanın olası sonuçların değerlendirilerek başlanmalıdır.

HAZIRLAYAN	ONAYLAYAN
SEÇ Yöneticisi	AE SEÇ ve Sürdürülebilirlik Grup Direktörü

Üç araştırma düzeyi vardır. Bunlar;

A Düzeyi Araştırma:

A Düzeyi Araştırma, ilgili şirket SEÇ&S Müdürü/ Yöneticisi tarafından, yeterli ve gerekli sayıda belirlenen bir ekip ile gerçekleştirilebilir.

B Düzeyi Araştırma:

B Düzeyi Araştırma için belirlenecek ekip, ilgili şirket Genel Müdürü ve SEÇ&S Grup Direktörü tarafından atanır.

Genel Müdür, tüm ilgili tarafları araştırma ekibi üyelerinin adları ve yöntemi hakkında bilgilendirir.

Sınıflandırma ve potansiyel sonuçlar, aşağıdakilerden birini veya tümünü içermesi gereken Araştırma Ekibi tarafından onaylanmalıdır:

- İlgili şirket Genel Müdürü
- SEÇ&S Grup Direktörü;
- Atanmış olan Araştırma Ekibi;
- Yüklenici/Sendika İş Birimi Temsilcisi;

İlk bildirimde altı çizilen potansiyel sonuç seviyesi, gerekli araştırma seviyesini doğrulamak veya değiştirmek için Araştırma Ekibi tarafından onaylanmalıdır.

C Düzeyi Araştırma:

Ekibin oluşumu, SEÇ&S Grup Direktörü tarafından CEO'nun onayına sunulur ve CEO tarafından atanır.

SEÇ&S Grup Direktörü, tüm ilgili tarafları Araştırma Ekibi üyelerinin adları ve yöntemi hakkında bilgilendirmelidir.

Sınıflandırma ve potansiyel sonuçlar, aşağıdakilerden birini veya tümünü içermesi gereken Araştırma Ekibi tarafından onaylanmalıdır:

- CEO
- İlgili şirket Genel Müdürü,
- SEÇ&S Grup Direktörü
- Atanmış olan Araştırma ekibi;
- Yüklenici/Sendika İş Birimi Temsilcisi;

Araştırma Düzeyi B ve C olan ekiplerin seyahat planlaması, olayların ciddiyetine, faaliyetlerden etkilenen coğrafi bölgeye ve ilgili operasyonun bağlı olduğu İnsan Kaynakları departmanına bağlıdır.

HAZIRLAYAN	ONAYLAYAN
SEÇ Yöneticisi	AE SEÇ ve Sürdürülebilirlik Grup Direktörü

8.4. Kaza Olay Bildirimi

Tüm çalışanlar, kendi inisiyatifleriyle veya yöneticileri aracılığıyla, SEÇ&S departmanına çalışma saatleri içerisinde meydana gelen tüm SEÇ&S kazalarını, kişisel yaralanma veya ölüme neden olabilecek bir kazayla sonuçlanabilecek tüm koşulları ve ramak kala olayları bildirmelidir.

Ciddi kazalar (ölüm veya çok sayıda kişi yaralanması) meydana geldiğinde SEÇ&S Operasyon Müdürü, kazayı Genel Müdür'e, SEÇ&S Grup Direktörü'ne, Kurumsal İletişim Müdürlüğü ve İnsan Kaynakları Müdürlüğü'ne mümkün olan en hızlı şekilde bildirmelidir. (Örn. Telefon veya e-posta).

Tüm kaza sınıfları için "Kaza Olay Ön Bildirim Formu" en fazla 24 saat içerisinde hazırlanmalı ve SEÇ&S Grup Direktörlüğü'ne iletilmelidir.

İş kazasının mevzuat gereği 3 iş günü içerisinde Sosyal Güvenlik Kurumu'na bildirilmesi gerektiğinden kaza detayları ile ilgili İnsan Kaynakları Departmanı da ayrıca bilgilendirilir.

8.5. Olay Kaza Araştırma- Kök Neden Analizi

Özellikle büyük kayıplara neden olan veya olabilecek olan olay bulguları, olayın ilk sebeplerini ve altta yatan / kök (sistem) sebeplerini belirlemek için gözden geçirilir. Bir olayın sebeplerinin belirlenmesi, olaya katkıda bulunan temel yönetim sistemi başarısızlıklarını açığa çıkarabilir veya bunlara yol açabilir.

Temel / Kök sebep analizi:

- Olayları analiz etmek ve kritik faktörleri tanımlamak için bir süreçtir,
- Tutarlı ve tekrarlanabilir sonuçlar sağlamak için bir araçtır,
- Objektif sonuçlar sağlama aracıdır,
- Uygun düzeltici önlemlerin tanımlanmasına izin vermesi gereken bir araç olup, uygulandığı takdirde gelecekte benzer olayların meydana gelmesini önleyecektir.

Kök neden analizi raporu SEÇ&S departmanı tarafından hazırlanarak, SEÇ&S Direktörüne iletilir.

9. SAĞLIK FAALİYETLERİ

9.1. İşe giriş& Periyodik Sağlık muayeneleri

Aydem Enerji Grubu çalışanlarının maruz kalabilecekleri veya kaldıkları sağlık ve güvenlik risklerine karşı işyeri hekimleri tarafından sağlık gözetimleri gerçekleştirilir. Çalışanların aşağıdaki hallerde sağlık muayenelerinin yaptırılması sağlanır;

- İşe girişlerinde.
- İş değişikliğinde.
- İş kazası, meslek hastalığı veya sağlık nedeniyle tekrarlanan işten uzaklaşmalarından sonra işe dönüşlerinde.

HAZIRLAYAN	ONAYLAYAN
SEÇ Yöneticisi	AE SEÇ ve Sürdürülebilirlik Grup Direktörü

Belge No:	AE.SEÇ.EK.001
Revizyon No:	0
Revizyon Tarihi:	18.08.2023
Yayın Tarihi:	18.08.2023
Sayfa No:	21 / 31

- İşin devamı süresince, çalışanın ve işin niteliği ile işyerinin tehlike sınıfına göre yasal mevzuatça belirlenen düzenli aralıklarla.

Özel politika gerektiren gruplar, meslek hastalığı tanısı veya ön tanısı alanlar, kronik hastalığı, madde bağımlılığı ve birden fazla iş kazası geçirmiş olan çalışanların, uygun işe yerleştirilmeleri için gerekli sağlık muayeneleri işyeri hekimi tarafından yapılır ve sağlık raporu düzenlenir.

Çalışanların yasal mevzuatta belirtildiği şekilde uygun tetkikleri (Hemogram, Açlık Kan Şekeri, Biyokimya, Solunum Fonksiyon testi (STF), Odyometre (ODİO), Akciğer Grafisi, EKG, vb.) işe girişte ve periyodik olarak yaptırması sağlanır.

9.2. Sağlık kayıtlarının raporlanması

İşyeri hekimleri tarafından işe girişte ve periyodik olarak sağlık muayenesi yapılan çalışan için yasal mevzuata uygun sağlık raporu düzenlenir.

Sağlık verilerinin gizlilik taşıyan veri olması kaynaklı düzenlenen sağlık raporları, sağlık görevlileri (işyeri hekimi, diğer sağlık personeli vb.) hariç kişilerle paylaşılmaz. Çalışanın sağlık durumu ile ilgili kanaat ve sonuç için "Sağlık Kanaat Formu" hazırlanır ve çalışanın özlük dosyasında bulundurulması için İnsan Kaynakları Departmanı ile paylaşılır.

Çalışana işyerinde /revirde sağlık görevlileri tarafından yapılan müdahaleler ve hastalık raporları, iş sağlığı yönlerinin araştırılması ve ayrıca olay bildirimini amacıyla kaydedilir. Yaşanan tüm yaralanmalar ve işle ilgili hastalıklar SEÇ&S Departmanına anında bildirilir.

Tıbbi kayıtların istatistikleri, hasta isimleri paylaşılmadan yaşanan sağlık sorunlarına göre sınıflandırılarak aylık olarak SEÇ&S Departmanına raporlanır.

9.3. Bulaşıcı Hastalık Yönetimi

Aydem Enerji Grubu çalışanlarının maruz kalabilecekleri veya kaldıkları bulaşıcı hastalık riskine karşı sağlık görevlileri (işyeri hekimi, diğer sağlık personeli vb.) tarafından, bulaşıcı hastalıkların kontrolü için yayılmayı önleme ve bağışıklama çalışmalarının yanı sıra gerekli hijyen eğitimlerinin verilmesi, gerekli muayene ve tetkiklerin yapılması sağlanır.

Prosedür ve talimatlar ile bulaşıcı hastalıklardan korunma yöntemleri ve bulaşıcı hastalık şüphesi halinde yapılması gerekenler detaylandırılır. Bulaşıcı hastalık ve salgın, acil durum planları kapsamında risk olarak değerlendirilir, önleyici ve sınırlandırıcı tedbirleri belirlenir.

Bulaşıcı hastalığın yayılmasını engellemek için hasta olan ve hasta ile temas eden kişilerin karantinaya alınması ve işe getirilmemesi sağlanır. Özel risk grubunda olan çalışanların bulaşıcı hastalıklardan korunmasına yönelik yapılan çalışmalarda öncelik esastır.

Gıda ile temas eden çalışanların hijyen eğitimlerinin yanı sıra periyodik olarak portör muayenelerinin yaptırılması bulaşıcı hastalıkların tespitinde önem arz eder.

HAZIRLAYAN	ONAYLAYAN
SEÇ Yöneticisi	AE SEÇ ve Sürdürülebilirlik Grup Direktörü

Bulaşıcı hastalıkların ve salgının çevre sağlığı ile ilişkisi göz önünde bulundurularak, yerel sağlık birimi, ilgili tüm kamu kurum ve kuruluşları ile gerçek ve tüzel kişilerle gerekli işbirliğini yapılır.

10. EĞİTİMLER

Aydem Enerji Grubu, şirketin ofislerinde ve sahada gerçekleştirdiği her bir aktivite, ürün, operasyon ve hizmet prosedürünün düzenli bir şekilde işleyebilmesi için çalışanlara düzenli aralıklarla eğitim sağlamaktadır. Bu eğitimlerin kapsamı, uzunluğu ve tekrarlanma sıklığı eğitimin türüne ve konusuna göre değişiklik göstermektedir.

10.1. İş başı eğitimleri

Çalışan fiilen çalışmaya başlamadan önce, çalışanın yapacağı işe, varsa kullanacağı iş ekipmanına ve işyerine özgü iş sağlığı ve güvenliği tedbirlerini içeren konularda uygulamalı olarak verilen eğitimidir ve 15 Mayıs 2013 tarihli ve 28648 sayılı resmi gazetede yayınlanan *Çalışanların İş Sağlığı ve Güvenliği Eğitimlerinin Usul ve Esasları Hakkında Yönetmelik*'e göre düzenlenir. İşe yeni başlayan her çalışana, iş sağlığı ve güvenliği konularında işbaşı oryantasyon eğitimi verilir. Çalışanın sahada ya da ofiste çalışmasına ve iş tanımına bağlı olarak bu oryantasyon eğitiminin kapsamı ya da süresi değişiklik gösterebilmektedir.

İşe başlama eğitimleri, temel eğitimlerin gerçekleştirilmesine kadar geçen sürede çalışanın tehlike ve risklere karşı korunmasını sağlayacak nitelikte olmalı ve uygulamalı olarak verilmelidir. İşe başlama eğitimi her çalışan için en az iki saat olarak düzenlenir. Bu eğitimlerde geçen süreler temel eğitim sürelerinden sayılmaz.

10.2. Toolbox Eğitimleri

Aydem Enerji Grubu tarafından SEÇ&S kapsamında yapılan toolbox eğitimleri, ağırlıklı olarak iş sağlığı ve güvenliği ile ilgili konuları kapsamaktadır.

Toolbox eğitimlerinde, her hafta başında seçilmiş olan bir konu ile ilgili çalışanlara yaklaşık 15 dakika süren kısa bir eğitim sağlanır. Bu eğitimlerin konusu, eğitimin yapıldığı departmana bağlı olmakla birlikte aşağıdaki konularda da verilebilir;

- Göz ve Yüz Koruması
- İşyerinde Cep Telefonu Kullanımı
- Kaldırma Operasyonları
- Düşüş Koruyucu Sistemler
- Deprem öncesinde sırasında ve sonrasında ne yapılmalı
- Kişisel Koruyucu Donanım Kullanımı
- Genel İlk Yardım Bilgileri
- Kaldırma ve Taşıma Araçları Etrafında Çalışmak
- Yangın Anında Yapılması Gerekenler

HAZIRLAYAN	ONAYLAYAN
SEÇ Yöneticisi	AE SEÇ ve Sürdürülebilirlik Grup Direktörü

Belge No:	AE.SEÇ.EK.001
Revizyon No:	0
Revizyon Tarihi:	18.08.2023
Yayın Tarihi:	18.08.2023
Sayfa No:	23 / 31

- Ağır İş Makinaları Etrafında Güvenli Çalışma
- Genel SEÇ Kuralları
- Acil durumlar kaçış planı
- Ergonomi vb.

Bu eğitimler, gerekli görüldüğünde eğitimci tarafından hatırlatma amaçlı farklı seanslarda birkaç defa anlatılabilir. Eğitim sonunda eğitimin konusunu, eğitimcileri, katılımcıları ve eğitimin yapıldığı tarihi belirten bir eğitim katılım formu doldurulur.

10.3. Yasal Mevzuat Eğitimleri

15.05.2013 tarih ve 28648 sayılı Resmi Gazetede yayınlanan Çalışanların İş Sağlığı ve Güvenliği Eğitimlerinin Usul ve Esasları Hakkında Yönetmelik Ek-1'ine göre çalışanlara verilecek iş sağlığı ve güvenliği eğitim konuları aşağıda sıralanmaktadır

1. Genel konular

- Çalışma mevzuatı ile ilgili bilgiler,
- Çalışanların yasal hak ve sorumlulukları,
- İşyeri temizliği ve düzeni,
- İş kazası ve meslek hastalığından doğan hukuki sonuçlar,

2. Sağlık konuları

- Meslek hastalıklarının sebepleri,
- Hastalıktan korunma prensipleri ve korunma tekniklerinin uygulanması,
- Biyolojik ve psikososyal risk etmenleri,
- İlk yardım,
- Tütün ürünlerinin zararları ve pasif etkilenim,

3. Teknik konular

- Kimyasal, fiziksel ve ergonomik risk etmenleri,
- Elle kaldırma ve taşıma,
- Parlama, patlama, yangın ve yangından korunma,
- İş ekipmanlarının güvenli kullanımı,
- Ekranlı araçlarla çalışma,
- Elektrik, tehlikeleri, riskleri ve önlemleri,
- İş kazalarının sebepleri ve korunma prensipleri ile tekniklerinin uygulanması,
- Güvenlik ve sağlık işaretleri,
- Kişisel koruyucu donanım kullanımı,
- İş sağlığı ve güvenliği genel kuralları ve güvenlik kültürü,
- Tahliye ve kurtarma,

HAZIRLAYAN	ONAYLAYAN
SEÇ Yöneticisi	AE SEÇ ve Sürdürülebilirlik Grup Direktörü

4. Diğer konular (çalışanın yaptığı işe özgü yüksekte çalışma, kapalı ortamda çalışma, radyasyon riskinin bulunduğu ortamlarda çalışma, kaynakla çalışma, özel risk taşıyan ekipman ile çalışma, kanserojen maddelerin yol açtığı olası sağlık riskleri ve benzeri)

Çalışanlara verilecek bu temel eğitimler, işin devamı süresince belirlenen düzenli aralıklar içinde;

- Az tehlikeli işyerleri için en az sekiz saat,
- Tehlikeli işyerleri için en az on iki saat,
- Çok tehlikeli işyerleri için en az on altı saat olarak her çalışan için düzenlenir.

10.4. Eğitimlerin Yenilenmesi

Yapılan bu eğitimlerin kapsamı, içeriği ve zorunluluğu SEÇ&S departman yetkilileri ve eğitimciler tarafından düzenlenebilir. Aynı zamanda yasal mevzuatta yapılan değişiklikler, şirket içinde yapılan faaliyet ve verilen hizmetlerdeki değişiklikler, eğitim sonrasında eğitim konusu ile ilgili meydana gelen iyileşme/kaza istatistikleri de eğitimlerin yenilenme sıklığını değiştiren etmenlerdir.

Çalışan için eğitimin yeniden verilmesi sıklığı ise yukarıdaki etmenler, değişen ve ortaya çıkan yeni riskler de dikkate alınarak aşağıda belirtilen düzenli aralıklarla tekrarlanır:

- a) Çok tehlikeli sınıfta yer alan işyerlerinde yılda en az bir defa.
- b) Tehlikeli sınıfta yer alan işyerlerinde iki yılda en az bir defa.
- c) Az tehlikeli sınıfta yer alan işyerlerinde üç yılda en az bir defa

İş kazası geçiren veya meslek hastalığına yakalanan çalışana işe dönüşünde çalışmaya başlamadan önce, kazanın veya meslek hastalığının sebepleri, korunma yolları ve güvenli çalışma yöntemleri ile ilgili ilave eğitim verilir.

Herhangi bir sebeple altı aydan fazla süreyle işten uzak kalanlara, tekrar işe başlatılmadan önce bilgi yenileme eğitimi verilir.

10.5. Eğitim Kayıtları

Her eğitimde eğitimi veren eğitimci, eğitimin konusu, eğitimin verildiği tarih ve eğitime katılan katılımcıların bilgilerinin yer aldığı bir form eğitimci ve katılımcılar tarafından imzalanır. Verilen eğitim formları, sunumları ve dokümanları saklanır.

11. YÜKLENİCİ YÖNETİMİ

11.1. Yüklenicilerin SEÇ&S Yönetimi

Aydem Enerji Grubu'nun tüm işyerlerinde yapılacak olan hizmet alımları için, aday firmalar SEÇ&S Yönetimi hakkında bilgilendirilir. Satın alma ve sözleşme süreçlerine SEÇ&S departmanı dahil edilir.

HAZIRLAYAN	ONAYLAYAN
SEÇ Yöneticisi	AE SEÇ ve Sürdürülebilirlik Grup Direktörü

Belge No:	AE.SEÇ.EK.001
Revizyon No:	0
Revizyon Tarihi:	18.08.2023
Yayın Tarihi:	18.08.2023
Sayfa No:	25 / 31

Yüklenici ile yapılacak sözleşmelerin içeriğinde/ ekinde Sağlık Emniyet ve Çevre yasal mevzuatı gereklilikleri ile yüklenicinin sorumluluk ve yükümlülüklerine yer verilir. Hazırlanan sözleşme ve ekleri için Hukuk Departmanından görüş ve onay alınır.

Yüklenicinin çalışmalarına ilişkin risk taşıyan faaliyetlerin önceden belirlenmesi esastır. Yüklenici Aydem Enerji Grubu'nun SEÇ ile ilgili tüm prosedür ve talimatları hakkında bilgilendirilir ve uyumu konusunda denetlenir.

Yüklenicinin yürüteceği faaliyetlerde, yapılacak işe uygun ve yetkin eğitimli personel çalıştıracağı iş başlamadan teyit edilir. Yüklenici personelinin yetkinlik ve uygunluğuna SEÇ&S departmanı tarafından onay verildiği takdirde işin yürütümüne başlanır.

Yüklenici tarafından faaliyet alanlarına getirilen veya bu alanlarda kullanılan tüm ekipman, tesis, makine ve aparatların iş sağlığı ve güvenliği-çevre açısından risk oluşturmadığı, ülke yasal mevzuat gerekleri ile standartlarını yerine getirdiği kontrol edilir.

Yüklenicinin yürüteceği risk taşıyan faaliyetlere başlamadan önce iş izinlerinin alınıp, onay verilmesi durumunda işe başlanması sağlanır.

11.2. Yüklenicilerin Koordinasyonu

Etkili iletişim, SEÇ&S ile ilgili farkındalığı artırır ve SEÇ&S Yönetim sisteminin başarılı bir şekilde uygulanması için önem taşır. İletişim pek çok biçimde olabilir ancak ortak hedefler daima iş sağlığı ve güvenliği-çevre gerekliliklerinin net anlaşılması, yaşam güvenliği kültürünün oluşturulması ve iyileştirilmesi yönündedir.

SEÇ&S Departmanı tarafından yüklenici firmaların arasındaki iletişim ve koordinasyonu sağlamak için periyodik olarak düzenli toplantılar planlanır ve gerçekleştirilir. Toplantının gündem maddeleri ve alınan kararlar kayıt altına alır. Bu toplantılarda yüklenicilerin sağlık, emniyet ve çevre ile ilgili tüm gereklilikleri sağlaması, eksiklikleri ve uygunsuzluklarını gidermesi için alınacak tedbirlere karar verilir.

12. SATIN ALMA YÖNETİMİ

12.1. Satın Alma Prosesleri Oluşturma

Aydem Enerji Grubu'nun mal ve hizmet alımına dair satın alma süreçleri SEÇ&S politikasına ve yasal mevzuata uygun oluşturulur. Satın Alma Departmanı tarafından alımı yapılacak hammadde, ekipman, malzeme, donanım ve firma seçimlerinde SEÇ&S departmanının görüş ve önerileri alınır.

Kullanım sırasında iş sağlığı ve güvenliğini, çevreyi olumsuz etkileyecek ekipman ve malzemeler tercih edilmez. Alımı yapılacak ekipman, malzeme ve donanımların CE belgeleri, kalite belgeleri ve kullanım bilgileri tedarikçi firmadan temin edilir.

HAZIRLAYAN	ONAYLAYAN
SEÇ Yöneticisi	AE SEÇ ve Sürdürülebilirlik Grup Direktörü

Belge No:	AE.SEÇ.EK.001
Revizyon No:	0
Revizyon Tarihi:	18.08.2023
Yayın Tarihi:	18.08.2023
Sayfa No:	26 / 31

Kimyasal madde satın alımlarında, kimyasalın tehlikeleri, kullanım, depolama, taşıma ve acil durum prosedürlerini içeren Malzeme Güvenlik Bilgi Formları (MSDS) temin edilir ve SEÇ&S departmanı ile paylaşılır.

Hizmet alınacak firma seçimlerinde, firmanın SEÇ ile ilgili tüm yasa ve gereklilikleri yerine getiriyor/getirecek olması önem arz eder. Firmalar, yürürlükte olan çalışma şartların mevzuatına uygun faaliyet yürütmelidir.

12.2. Kişisel Koruyucu Donanım Standardı

İşyerindeki risklerin önlenmesinin veya yeterli derecede azaltılmasının, teknik tedbirlere dayalı toplu koruma ya da iş organizasyonu veya çalışma yöntemleri ile sağlanamadığı durumlarda, yasal şartları belirlenmiş kişisel koruyucu donanımlar kullanılır.

Satın alma departmanlarının temin edeceği kişisel koruyucu donanımlar Avrupa Normlarına Uygunluk beyanına sahip, ulusal ve uluslararası standartlarda olmalıdır. Kişisel koruyucu donanım alımı yapılmadan önce SEÇ&S departmanının görüş ve oluru alınır. KKD seçiminde, çalışılan iklim şartları, çalışma koşulları ve yapılan faaliyetler dikkate alınır.

Çalışma alanında risklere ve tehlikelere maruz kalabilecek tüm çalışanlar ve ziyaretçiler için gerektiği şekilde ve yeterli kişisel koruyucu donanım (KKD) sağlanır ve yeterli yedek KKD stoklarda bulundurulur.

13. TOPLANTILAR

13.1. Haftalık Toplantılar

Aydem Enerji Grubu SEÇ&S Grup Direktörlüğü ile SEÇ&S Departman yöneticileri haftalık olarak toplantı yapar. Hafta içinde Grup Şirketlerinin gerçekleştirdiği faaliyetler, bir sonraki hafta için yapılan planlar ve yönetimin aldığı kararlar toplantı gündem maddelerini oluşturur.

Toplantılar elektronik ortamda gerçekleştirilir. Toplantıya SEÇ&S Grup Direktörü başkanlık eder.

13.2. Yüklenici toplantıları

Aydem Enerji Grubu SEÇ&S departman yöneticileri hizmet aldığı yüklenici firmaların yetkilileri ile aylık olarak toplantılar düzenler. Bu toplantılarda yüklenicilerin SEÇ ile ilgili tüm gereklilikleri sağlaması, eksiklikleri ve uygunsuzluklarını gidermesi için alınacak tedbirlere karar verilir. Yönetimin aldığı yeni kararlarda yüklenici firma yetkilileri haberdar edilir.

13.3. Kurul toplantıları

Aydem Enerji Grubu SEÇ&S departman yöneticileri yasal mevzuat gereklilikleri doğrultusunda belirlenen periyotlarda kurul üyelerinin katılımı ile İş Sağlığı ve Güvenliği Kurulu toplantısını gerçekleştirir. Kurul toplantısında alınan kararlar tutanak ile kayıt altına alınır.

HAZIRLAYAN	ONAYLAYAN
SEÇ Yöneticisi	AE SEÇ ve Sürdürülebilirlik Grup Direktörü

Yapılacak kurul toplantılarının tarih ve saati SEÇ&S Grup Direktörüne ve Grup Müdürüne önceden bildirilir. Programının uygunluğu doğrultusunda SEÇ&S Grup Direktörü ve/veya Grup Müdürü kurul toplantılarına katılım sağlayabilir.

İSG Kurul toplantılarında alınan kritik kararlar SEÇ&S Grup Direktörlüğü'ne bildirilir.

14. İLETİŞİM

Aydem Enerji Grubu, SEÇ&S Yönetim Sistemi ile ilgili iç ve dış iletişim için gereken süreçleri kurar, uygular ve sürdürür. İletişim süreçlerini oluştururken, uyum yükümlülüklerini dikkate alır ve iletilen SEÇ&S bilgilerinin SEÇ&S Yönetim Sistemi içerisinde oluşturulan bilgilerle tutarlı olmasını ve güvenilir olmasını sağlar.

14.1. İç İletişim

İç iletişim, danışma ve katılım kanallarının amacı, Aydem Enerji Grubu genelinde SEÇ&S performansını ve SEÇ&S Yönetim Sistemini sürekli iyileştirmek için fikir ve bilgi paylaşımını teşvik etmektir.

İç iletişim süreçleri aşağıdakilerle sonuçlanmalıdır:

- Çalışan ve alt yüklenicilerin aşağıdaki hususlarda farkındalığı olduğundan emin olunmalıdır;
 - Aydem Holding A.Ş. Sağlık, Emniyet, Çevre ve Sürdürülebilirlik Politikası
 - Kalite Yönetim Sistemi
 - Yasal ve diğer gereksinimler
 - SEÇ&S prosedürleri
 - SEÇ&S performansı, amaçları ve hedefleri
 - İş faaliyetlerinin tehlikeleri ve riskleri ile ilgili diğer bilgiler
- Çalışanın ve/veya alt yüklenici katılımının aşağıdaki durumlarda yapılması sağlanmalıdır;
 - Tehlikelerin belirlenmesi, risklerin değerlendirilmesi ve kontrollerin saptanması
 - Kaza araştırmaları
 - Aydem Holding A.Ş. Sağlık, Emniyet, Çevre ve Sürdürülebilirlik Politikası, Kalite Politikası ve SEÇ&S Hedeflerinin geliştirilmesi ve gözden geçirilmesi
- İş sağlığı ve güvenliği ile ilgili yeni ve değişmiş materyaller, ekipmanlar, kimyasallar, teknoloji, süreç, iş metodu, vb. gibi bir değişiklik olduğunda çalışana ve/veya alt yükleniciye danışılması

HAZIRLAYAN	ONAYLAYAN
SEÇ Yöneticisi	AE SEÇ ve Sürdürülebilirlik Grup Direktörü

14.2. Dış İletişim

Dış iletişim, danışma ve katılım kanallarının amacı, Aydem Holding A.Ş. Sağlık, Emniyet, Çevre ve Sürdürülebilirlik Politikası ile SEÇ&S Yönetim Sistemi gerekliliklerine uygun olarak, düzenleyiciler ve toplum da dahil olmak üzere, SEÇ&S Yönetim Sistemi ile ilgili bilgilerin paydaşlarla paylaşılmasını kolaylaştırmaktır.

Dış iletişim, danışma ve katılım süreçleri aşağıdakilere yol açmalıdır;

1. SEÇ&S Yönetim Sistemi ile ilgili bilgi için dış taleplerin kayıtlarını almak ve sürdürmek için bir süreç oluşturmak.
2. SEÇ&S Yönetim Sistemi ile ilgili dış taleplerin gözden geçirilmesi ve bunlara cevap verilmesi için sorumlulukların tanımlanması
3. SEÇ&S Yönetim Sistemi hakkında ne tür bilgilerin kamuya açıklanacağını tanımlamak
4. Yeni SEÇ&S düzenlemelerinin geliştirilmesi, mevcut SEÇ&S düzenlemelerinin değiştirilmesi ve SEÇ&S Yönetim Sistemi hakkında rapor verilmesi ile ilgili olarak Aydem Holding A.Ş.ve düzenleyici kurumlar arasındaki iletişim hatlarını tanımlamak.

Aydem Enerji Grubu personeli, SEÇ&S Grup Direktörü tarafından gözden geçirilmeden ve onay alınmadan SEÇ&S Yönetim Sistemi hakkında doğrudan dış taraflara bilgi verme yetkisine sahip değildir.

15. PERFORMANS DEĞERLENDİRME

15.1. İzleme, Ölçme Analiz ve Performans Değerlendirme

Aydem Holding A.Ş. SEÇ&S Departmanı, belirlenen yıllık hedefleri baz alarak açıklanan SEÇ&S performansını izler, ölçer, analiz eder ve değerlendirir.

Aydem Enerji Grubu, bu performansı değerlendirmek için hem proaktif (günlük saha denetimleri, periyodik iş güvenliği turları, iç denetimler ve yönetim gözden geçirmesi toplantıları, vb.) hem de reaktif araçlar (SEÇ&S istatistikleri, kaza/olay incelemeleri, vb.) kullanmaktadır.

Aydem Enerji Grubu, kalibre edilmiş veya doğrulanmış izleme ve ölçüm ekipmanının kullanılmasını ve idame edilmesini sağlar.

Aydem Enerji Grubu, ilgili SEÇ&S performansını iletişim sürecinde ve uyum yükümlülüklerinin gerektirdiği şekilde hem iç hem de dış olarak Aydem Holding A.Ş. SEÇ&S Departmanına iletmektedir.

Aydem Enerji Grubu, açıklanan uyum yükümlülüklerinin yerine getirilmesini değerlendirmek için gerekli olan süreçleri kurar, uygular ve sürdürür. Aydem Enerji Grubu, ilgili kayıtları uygunluğun değerlendirme sonuçlarının kanıtı olarak saklar.

15.2. İç tetkik

Aydem Enerji Grubu, SEÇ&S Yönetim Sisteminin kendi yönetim sistemine ve ISO 45001:2018 ve ISO 14001:2015 gerekliliklerine uygun olup olmadığını anlamak, SEÇ&S Yönetim Sisteminin etkili bir şekilde

HAZIRLAYAN	ONAYLAYAN
SEÇ Yöneticisi	AE SEÇ ve Sürdürülebilirlik Grup Direktörü

uygulanıp uygulanmadığını ve sürdürülüp sürdürülmediğini anlamak için planlanmış aralıklarla iç denetim yapar.

Aydem Enerji Grubu, iç denetim programlarını, ilgili süreçlerin önemini, Aydem Enerji Grubu'nu etkileyen değişiklikleri ve önceki denetimlerin sonuçlarını dikkate alarak bağlantı kurar, uygular ve sürdürür. Aydem Enerji Grubu, iç denetimle ilgili dokümantasyonu, denetim programının ve denetim sonuçlarının uygulanmasının kanıtı olarak saklamaktadır.

15.3. Yönetimin Gözden Geçirmesi

Aydem Enerji Grubu Üst Yönetimi, devam eden uygunluğu, yeterliliği ve etkililiği sağlamak için planlı aralıklarla SEÇ&S Yönetim Sistemini gözden geçirmektedir. Yönetimin Gözden Geçirmesi (YGG) Toplantılarının gündemleri, çıktıkları ve sonuçları, Aydem Enerji Grubu tarafından kayıt altında tutulur.

15.4. Raporlar

Performans değerlendirmesi için kullanılan raporlamaların kayıtların hepsi uygun bir şekilde SEÇ&S Departmanı tarafından saklanmaktadır.

16. İYİLEŞTİRME

16.1. Düzeltici İyileştirici Faaliyet

Kalite, sağlık, emniyet ve çevre süreçlerinde tespit edilen gerçek veya potansiyel uygunsuzlukların ortadan kaldırılması, sürekli olarak iyileştirilmesi ve tekrarını önleyecek faaliyetlerin belirlenmesi için çalışmalar yapılır.

Uygunsuzluğun tespiti aşağıdaki şekillerde yapılabilir;

- İç Tetkik Raporları
- Çalışanların Öneri ve Dilekleri
- Müşteri Şikâyetleri
- Çalışan Değerlendirme Sonuçları
- Veri Analiz Çalışmaları
- Kalite Sistem Uygulamaları
- Rama Kala Olaylar

Düzeltici ve iyileştirici faaliyetler ele alınırken, aşağıdaki adımlar takip edilir:

- Gerçek veya potansiyel uygunsuzluğun belirlenmesi
- Gerçek veya potansiyel uygunsuzluk için sebep(ler) belirlenmesi
- Alınacak acil önlem(ler)in, tarihi ve faaliyet sahibinin (sorumlu taraflar) belirlenmesi
- Gerçek uygunsuzluğun yeniden oluşmasını veya potansiyel uygunsuzluk oluşumunu engelleyecek kalıcı faaliyet(ler)in belirlenmesi
- Alınacak olan daimi faaliyet(ler)in tarihinin, aksiyonu alacak olan tarafın (sorumlu taraflar) belirlenmesi ve alınan aksiyon tarihinin kaydedilmesi

HAZIRLAYAN	ONAYLAYAN
SEÇ Yöneticisi	AE SEÇ ve Sürdürülebilirlik Grup Direktörü

- Düzeltici ve iyileştirici faaliyet(ler)in etkinliğinin gözden geçirilmesi

Gerekirse:

- Planlama sırasında belirlenen risk ve fırsatların güncellenmesi
- Gerçek veya potansiyel uygunsuzlukların kök nedenlerini ortadan kaldıran kalıcı faaliyetlerin belirlenmesi esastır. Faaliyetler, sorunların büyüklüğüne uygun olmalı ve karşılaşılan SEÇ&S riskleri ile orantılı olmalıdır.
- Yeni bir işe başlamadan önce önleyici faaliyetleri belirlemek için risk değerlendirmeleri de kullanılabilir. İşin en riskli adımları ilgili yöneticiler ve mühendisler tarafından belirlenir ve buna göre önleyici faaliyetler alınır.

16.2. Sürekli İyileştirme

Aydem Enerji Grubu, SEÇ&S performansının iyileştirilmesi için SEÇ&S Yönetim Sisteminin etkinliğini, uygunluğunu ve yeterliliğini sürekli olarak geliştirir. Sürekli iyileştirme için;

- Yeni teknolojiyi,
- Kurum içi ve kurum dışı olumlu uygulamaları,
- İlgili taraflardan gelecek öneri veya tavsiyeleri,
- SEÇ ile ilgili konulardaki yeni bilgi ve anlayışları,
- Yeni veya geliştirilmiş malzemeleri,
- Çalışan beceri ve yetkinliklerindeki değişiklikleri takip eder.

17. SÜRDÜRÜLEBİLİRLİK

Aydem Enerji Grubu olarak hizmet verdiğimiz sektörde, tüm çalışanlarımız, iş ortaklarımız ve paydaşlarımız ile birlikte, küresel amaçlar ile uyumlu, sürdürülebilir bir iş anlayışını benimsemekte ve ekonomik alanda yaşanan gelişimin, tüm insanlık ile birlikte gezegenin tüm unsurlarını da kapsayacak şekilde sağlanması gerektiğine inanmaktayız.

Tüm faaliyetlerimizi, insan sağlığının ve güvenliğinin korunması, insani gelişimin desteklenmesi ve fırsat eşitliğini esas alarak sürdürmekteyiz. İnsani gelişimin sürdürülebilir kılınmasına olanak sağlayacak şekilde, yenilikçi, güvenilir ve erişilebilir iş ve yaşam ortamlarının tesisine odaklanmaktayız.

İnsan haklarına saygılı, sosyal adaletin sağlandığı ve çalışma haklarının sürekli geliştirildiği çağdaş bir iş ortamı yaratmayı ve bu anlayışı yayarak çalışan, müşteri ve diğer tüm paydaşlarının sürdürülebilirlik konusunda bilinç ve farkındalığını artırmayı hedefliyoruz.

Tüm faaliyetlerimizi çevreye saygılı olarak gerçekleştirmeyi temel değer olarak kabul etmekte, çevresel ilişkisinin olası tüm olumsuz unsurlarını önceden tespit ederek bertaraf etmenin yollarını geliştirmekteyiz.

HAZIRLAYAN	ONAYLAYAN
SEÇ Yöneticisi	AE SEÇ ve Sürdürülebilirlik Grup Direktörü

Belge No:	AE.SEÇ.EK.001
Revizyon No:	0
Revizyon Tarihi:	18.08.2023
Yayın Tarihi:	18.08.2023
Sayfa No:	31 / 31

Türkiye'nin öncü enerji şirketi olarak, ülkemizin sürdürülebilir geleceği için çalışırken yenilenebilir enerjiyi odağımıza alıyor; hidroelektrik, rüzgar ve jeotermal kaynaklarından enerji üretiyoruz. Hayata geçirdiğimiz pek çok ilkle geleceğe iz bırakıyor, enerji sektöründeki ezberleri yıkıyoruz.

18. REFERANSLAR

- ISO 14001:2015 Çevre Yönetim Sistemleri Standardı
- ISO 45001:2018 İş Sağlığı ve Güvenliği Yönetim Sistemleri Standardı
- 6331 Sayılı İş Sağlığı ve Güvenliği Kanunu
- İşyerlerinde Acil Durumlar Hakkında Yönetmelik
- Çalışanların İş Sağlığı ve Güvenliği Eğitimlerinin Usul ve Esasları Hakkında Yönetmelik
- Disiplin Uygulamaları Prosedürü (AE.İK.PRS.009)

HAZIRLAYAN	ONAYLAYAN
SEÇ Yöneticisi	AE SEÇ ve Sürdürülebilirlik Grup Direktörü